

Nos talents au service
d'un écodéveloppement

APPEL A PROPOSITIONS

Dispositif Leader 2014-2020

GAL Sisteronais-Buëch

Type d'opérations 19.2 – Fiche Action 4

Créer les conditions territoriales pour l'optimisation et le développement
des activités et des services

235 – 2017 – AAP1 – TO 4



Région
Provence
Alpes
Côte d'Azur



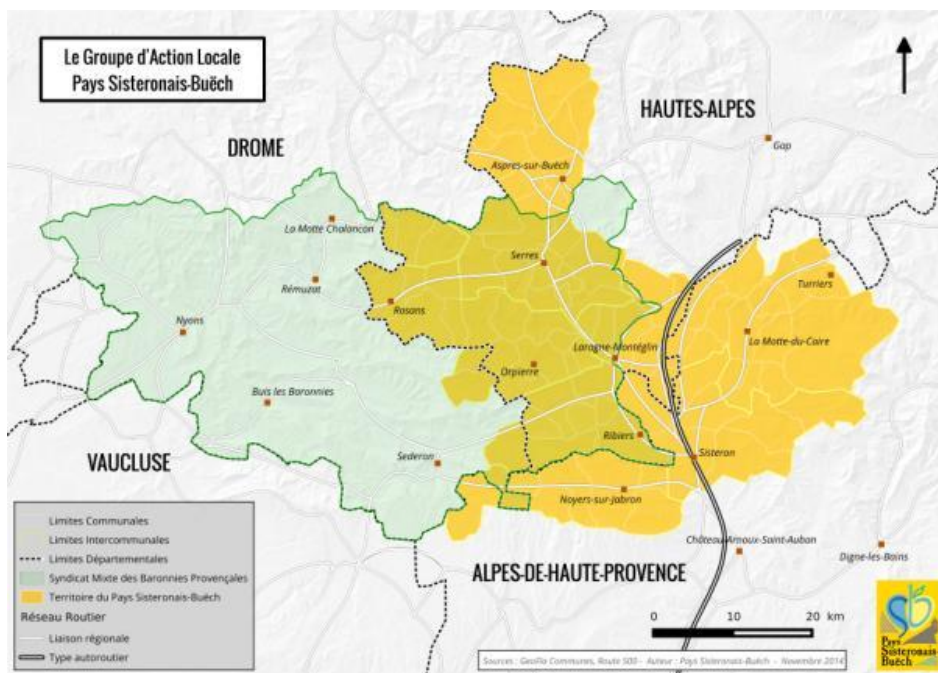
Contexte

La Région Provence-Alpes-Côte d'Azur a lancé, en juin 2014 un appel à manifestation d'intérêt pour le dispositif LEADER (Liaison entre Actions de Développement de l'Economie Rurale). Leader est un outil initié par la Commission Européenne **destiné à soutenir, dans les territoires ruraux, des projets innovants portés par des acteurs locaux**. Le dispositif LEADER a la particularité d'être géré localement, par des Groupes d'Action Locale, sous la responsabilité et la supervision de la Région Provence-Alpes-Côte d'Azur.

L'Association du Pays Sisteronais-Buëch a été retenue par la Région Provence-Alpes-Côte d'Azur pour porter un Groupe d'Action Locale, autour d'une stratégie intitulée « Nos talents au service d'un écodéveloppement ». L'enjeu principal de cette stratégie locale de développement est de **créer de la valeur en exploitant, de manière coordonnée, les ressources du territoire**.

Territoire retenu

Le GAL du Sisteronais-Buëch rassemble 80 communes réparties sur 3 communautés de communes. Une partie du territoire est intégrée au territoire du Parc Naturel Régional des Baronnies Provençales.



Objectif de l'appel à proposition

OBJECTIFS VISES

Pour conforter le développement économique, il est nécessaire de proposer un panel de services à destination des acteurs et des habitants porteurs de ce développement. Ainsi, cet appel à proposition vise à réunir les conditions facilitant les initiatives et la rencontre entre les acteurs. Cela passe par la création de lieux structurants mettant à disposition plusieurs types de services (locaux, services informatiques, services bureautiques... et également permanences d'acteurs), le développement de l'usage du numérique, et le déploiement de nouvelles solutions alternatives pour les déplacements économiques.

Les objectifs opérationnels sont les suivants :

- ❖ Créer des lieux structurants propices à l'entrepreneuriat et au lien social, à la création d'activité et à l'innovation : tiers-lieux de travail et télétravail (espace de coworking, fab lab, repair café, café culturel...) : l'objectif est d'avoir des espaces mutualisés propices à l'épanouissement des initiatives ;
- ❖ Favoriser l'usage du numérique par les acteurs du territoire, par le développement des services et d'outils en ligne (visioconférence, web service, plateformes collaboratives, etc.), permettant de sortir les actifs et les entreprises de "l'enclavement" territorial ;
- ❖ Accompagner les solutions alternatives de déplacements économiques sur le territoire, dans une logique de développement durable pour aller vers un véritable changement de pratiques dans la mobilité à vocation économique.

TYPES D' ACTIONS

A titre indicatif, les actions soutenues pourront être les suivantes :

- Réalisation d'une étude d'opportunité et de faisabilité pour la création d'un lieu partagé (espace de coworking, fab lab, repair café...)
- Travaux d'aménagement et équipement d'un lieu partagé
- Opération de sensibilisation et d'accompagnement aux usages du numérique
- Création d'un outil partagé numérique (plateforme collaborative)
- Elaboration d'un plan de déplacements inter-entreprises
- Opération de promotion et sensibilisation aux modes de déplacements alternatifs (covoiturage, vélos électriques, etc.)

Bénéficiaires éligibles

- Communes et communautés de communes,
- Syndicats mixtes
- Associations loi 1901
- Entreprises et coopératives
- Groupement d'Intérêt Public
- Entreprises publique locale

Dépenses éligibles

Les dépenses sont éligibles si elles sont **supportées par le bénéficiaire, liées à la réalisation de l'opération et justifiées** par des pièces comptables ou de valeur probante équivalente.

Les dépenses de structures du bénéficiaire :

- Les coûts salariaux directement liés à l'opération (salaires chargés dont primes et avantages hors intéressement) ;
- Frais indirects sur la base d'un forfait de 15% des frais de personnel directs éligibles (utilisation des coûts simplifiés) ;
- Frais de déplacement, de restauration et d'hébergement.

Les dépenses faisant l'objet d'une facturation, liées exclusivement à l'opération

- Prestation d'ingénierie et animation de projet
- Prestation d'étude, de conseil, d'audit

- Prestations d'études de faisabilité pour le développement et la modélisation économique de nouveaux services, pour l'optimisation de services existants
- Frais de communication/promotion directement rattachés à l'opération
- Investissements matériels pour l'aménagement intérieur de locaux directement rattachés à l'opération
- Achat de matériel nécessaire à la réalisation de l'opération
- Achat de logiciels nécessaires à la réalisation de l'opération
- Location d'équipements/matériels nécessaires à la réalisation de l'opération,
- Frais de déplacements liés à un voyage d'études
- Agencement et équipement de matériel roulant routier (véhicules utilitaires)

La date de début d'éligibilité des dépenses est fixée à la date d'émission de l'accusé de réception de dossier de demande de subventions.

Critères

CRITERES D'ELIGIBILITE

Eligibilité géographique

Le projet est éligible lorsqu'il est réalisé sur le territoire du GAL Sisteronais-Buëch.

Caractère collectif / partenarial du projet

Le projet doit pouvoir se rattacher à une démarche collective et/ou intercommunale :

- Soit le projet est porté par plusieurs bénéficiaires ou par un groupement d'acteurs économiques
- Soit le projet est à dimension intercommunale
- Soit le projet permet la mise en réseau d'acteurs / s'inscrit dans une démarche collective

Le caractère collectif du projet devra être justifié par un document (convention de partenariat, délibération, note explicative)

REGLES APPLICABLES A L'ELIGIBILITE DES DEPENSES

Afin d'établir sa candidature, le candidat rencontrera l'équipe technique du GAL Sisteronais-Buëch pour prendre connaissance de l'ensemble des conditions et règles applicables à l'éligibilité des dépenses, ainsi qu'à leurs modalités de justification. Parmi celles-ci, rappelons à titre indicatif, que :

- Les mêmes dépenses ne doivent pas avoir été présentées par le candidat au titre d'un autre programme ou fonds européen.
- Les dépenses doivent être engagées dans le respect des règles nationales et communautaires applicables à la commande publique.
- Les dépenses devront respecter les règles européennes d'obligation de publicité.

MONTANT PLANCHER

La demande d'aide devra porter sur un coût total éligible minimum de 5 000 € HT. Ce seuil sera vérifié au moment du dépôt de dossier ainsi qu'au paiement. Au moment du paiement, le coût total éligible devra avoir atteint au moins 90% de ce seuil pour que le projet soit éligible.

PLAFOND DE DEPENSES

Plafond de dépenses éligibles : 100 000 €

CRITERES DE SELECTION

L'évaluation des dossiers sera faite par application de la grille de sélection suivante :

Réponse aux objectifs LEADER (8 points)	Impact du projet sur la création ou le maintien d'emploi	/4 points
	Innovation	/2 points
	Prise en compte du développement durable	/2 points
Réponse aux objectifs de la stratégie locale & qualité du projet (22 points)	Prise en compte du contexte local	/5 points
	Impact du projet sur le territoire (par rapport aux usagers du territoire)	/5 points
	Dimension partenariale du projet	/6 points
	Mutualisation de l'équipement ou du service pour plusieurs communes	/4 points
	Délai de réalisation	/2 points
Exigences administratives et financières du porteur (10 points)	Sélection des projets en fonction des capacités administratives et financières du porteur	/10 points

Modalités de financement

MONTANT GLOBAL DE L'APPEL A PROPOSITION

Le montant indicatif de FEADER dédié à cet appel à proposition est de 227 478 €.

TAUX D'AIDE

Le montant et le taux de cofinancement du FEADER pouvant être accordé dépendra :

- Du taux d'aide public autorisé en fonction du régime d'aide d'Etat applicable (le taux d'aide publique pourra varier de 20% à 90% selon les dossiers)
- Des recettes générées ou susceptibles d'être générées par le projet.

Le taux de cofinancement du FEADER est de 60% du montant d'aide publique.

MODALITES DE VERSEMENT DE L'AIDE

Des acomptes à hauteur de 80% du montant maximum prévisionnel de l'aide publique totale sollicitée peuvent le cas échéant être versés, sur justification des dépenses effectuées.

Procédure de candidature

Chaque idée de projet doit faire l'objet d'une rencontre avec l'équipe technique du GAL.

Les porteurs de projet doivent contacter le GAL au 04 92 61 49 86 / gal@pays-sisteronais-buech.fr

Modalités de sélection

1/ Phase d'opportunité

Une fois l'équipe du GAL rencontrée, les porteurs de projets pourront rédiger une fiche-projet et présenteront leur projet au comité de programmation du GAL Sisteronais-Buëch.

Le comité de sélection des opérations Leader est le comité de programmation du GAL Sisteronais-Buëch. Il est composé de représentants élus des collectivités locales et des chambres consulaires, et de socioprofessionnels impliqués dans la dynamique locale représentant divers secteurs d'activités.

2/ Phase de sélection

Les porteurs de projet ayant obtenu un avis favorable du comité de programmation pourront monter un dossier de demande de subventions. Le GAL Sisteronais-Buëch procèdera à l'instruction du dossier sur la base d'un rapport d'instruction. Il vérifiera les critères d'éligibilité du candidat et du projet : la non-atteinte d'un de ces critères entraînera l'arrêt de l'instruction et donnera lieu à un rejet du dossier.

NB : Si le montant affiché dans le formulaire excède de plus de 20% le montant présenté lors de l'opportunité, le Comité de Programmation devra statuer, par voie de consultation écrite, de la poursuite de son instruction ou de son annulation.

Les dossiers répondant aux critères d'éligibilité feront l'objet de :

- L'analyse du budget (vérification de l'éligibilité des dépenses, traitement des recettes, etc.) ;
- La vérification des politiques sectorielles (commande publique, absence de double financement, etc.)
- La notation du projet au regard de la grille de sélection.

Les projets retenus sont ceux ayant obtenu une note au moins égale à 20/40 dont 10 points sur la catégorie « Réponse aux objectifs de la stratégie locale & qualité du projet ».

Calendrier de sélection

Les fiches-projet déposées auprès du GAL Sisteronais-Buëch au plus tard le **vendredi 28 avril 2017**, seront présentées en comité de programmation, pour opportunité **en juin 2017**. Les porteurs de projets ayant obtenu un avis d'opportunité favorable devront déposer leur dossier de demande de subvention auprès du GAL dans un délai 8 semaines après réception de l'avis.

Engagement des candidats

Tout porteur de projet déposant un dossier dans LEADER s'engage à :

- Autoriser le GAL et la Région PACA à communiquer sur son projet, son bilan et ses résultats, dès lors qu'il a été sélectionné,
- Associer le GAL à toute opération de communication relative à l'opération et se conformer aux règles de publicité applicables ;
- Respecter les normes communautaires applicables à l'investissement concerné en matière sanitaire, environnementale et de sécurité ;
- Respecter les obligations réglementaires relatives à la publicité de l'aide ;
- Se soumettre à l'ensemble des contrôles administratifs sur place prévus par la réglementation, et conserver pendant 10 ans l'ensemble des pièces justificatives relatives à la réalisation du projet ;
- Informer le GAL en cas de modification du projet, du plan de financement, des engagements ;
- Maintenir en bon état fonctionnel et pour usage identique les investissements aidés ;
- Remplir, au moment du dépôt de la fiche-projet LEADER, l'attestation les engageant à ne pas réaliser d'action de promotion en vue d'influencer le vote du comité de programmation.

ANNEXE

Liste des régimes d'aides susceptibles de s'appliquer au présent appel à proposition

Cette liste n'est pas exhaustive. Elle vise à fournir aux candidats les taux maximum d'aides publiques les plus susceptibles d'être appliqués par le GAL. Les régimes d'aides sont susceptibles de s'appliquer à toute entité, quelle que soit sa nature juridique, publique ou privée, dès lors que son projet constitue une activité de nature économique. A titre indicatif, on pourra se fonder sur :

Si hors champs agricole :

- Projet de régime **action collective** (en cours de finalisation, 50% des coûts admissibles)
- Régime cadre exempté de notification N° SA.40405 relatif aux aides à la protection de l'environnement pour la période 2014-2020

Si secteur agricole :

- Sur la base des LDAF 2014-2020 (2014/C 204/01 ; article 1.1.11) relatif Aides à la coopération dans le secteur agricole (100 % des coûts admissibles)

Aide de minimis :

- RGT n°1407/2013 du 18 décembre 2013 relatif aux aides de minimis des entreprises : 200 000€ /3 exercices fiscaux
- RGT n° 1408/2013 du 18 décembre 2013 relatif à l'application des articles 107 et 108 du traité sur le fonctionnement de l'Union européenne aux aides de minimis dans le secteur de l'agriculture : 15 000€/3 exercices fiscaux
- GT n° 360/2012 du 25 avril 2012 relatif aux aides de minimis accordées à des entreprises fournissant des services d'intérêt économique général : 500 000€ / 3 exercices fiscaux